

感谢您选择 VNN 软件，本教程将指导您如何注册、安装和使用 VNN6。

## 一、注册

VNN 使用组（公司名）的概念进行账号控制，您可以创建一个公司名（组），然后管理其组内的账号，每个账号对应一个虚拟的固定 VNN IP 地址，组内的成员即可通过虚拟的 VNN IP 地址进行互相访问。

默认情况，当您注册了一个组后，VNN 会给您产生两个账号，分别是 server1（服务器账号）和 user1（普通账号），这两种账号类型的目的是进行访问隔离：

※服务器账号可以访问和被服务器账号和普通账号访问。

※普通账号只能访问和被服务器账号访问。

这是一种账号安全机制，用于隔离客户端之间的访问。如果您有特殊需求需要能全部互相访问，您可以在注册组后将您组内的账号创建或转换为服务器账号即可。

首先，访问我们的网站 <http://www.vnn.cn>（或 <http://www.bizvnn.cn>），点击网站右上方的 VNN6 管理登陆，您会看到如下界面，点击右下角的“注册新账号”链接进行注册。



然后，您输入您想注册的公司名称（组名）并设定一个公司密码（组管理密码）即可，公司名称可以是中文、英文、数字：



点击注册按钮后, 您就进入了 VNN6 的组管理平台, 在界面中可以对您的组进行管理和查看:



在 VNN6 组管理平台界面中点击账号列表按钮, 可以看到系统自动为您生成的两个账号, 这两个账号默认的密码是 **123456**, 如果您希望修改或删除, 可以点击账号对应的右边的编辑按钮进行修改或删除, 我们会在稍后提到修改密码的方式。



账号列表 共有 3 个账号，其中包括 1 个服务器账号，IP和帐号绑定。

账号	IP地址	类型	是否在线	基本操作
user1	10.148.136.18	普通账号	不在线	编辑  删除
server1	10.148.158.233	服务器账号	不在线	编辑  删除

如果您希望创建更多账号，可以点击上图中的“添加账号”按钮。在添加账号界面，您只需要输入账号名、密码和选择账号类型即可完成添加。

增加账号

账号:

密码:

类型:

服务器帐号可以和相同公司名下的服务器帐号以及普通帐号互相通信，普通帐号只能和服务器帐号通信，您至少需要一个服务器帐号才能正常使用。

点击提交按钮后，将会自动返回账号列表，显示您刚才所添加的账号：

VNN-6.0管理平台

基本信息      配置      账号列表      添加账号

账号列表      共有 3 个账号，其中包括 1 个服务器账号，IP和帐号绑定。

账号	IP地址	类型	是否在线	基本操作
user2	10.148.136.19	普通账号	不在线	编辑  删除
user1	10.148.136.18	普通账号	不在线	编辑  删除
server1	10.148.158.233	服务器账号	不在线	编辑  删除

如果您希望修改某个账号对应的账号信息（修改账号名、密码、转换为服务器或者普通账号），可以点击账号对应右边的编辑按钮。本例中，如果您需要修改密码的话，只需要填写新的密码，并点击提交按钮即可：

VNN-6.0管理平台

修改账号名：

修改账号密码：

将此账号类型转换为服务器账号：

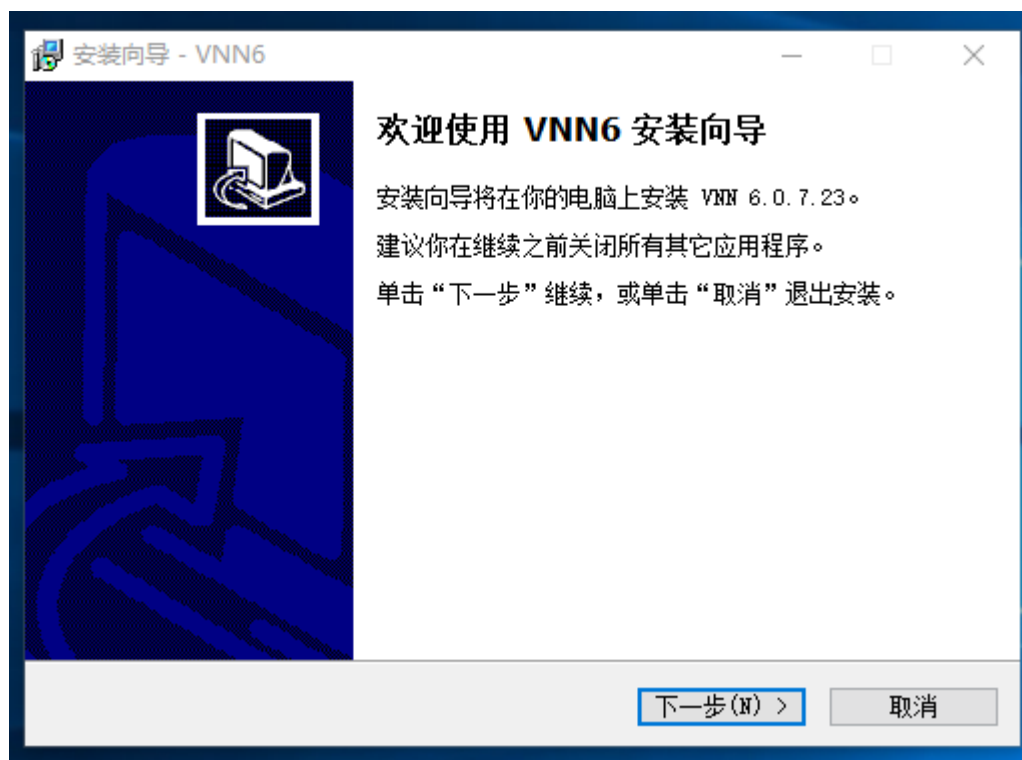
账号列表

账号	IP地址	类型	是否在线	基本操作
user2	10.148.136.19	普通账号	不在线	编辑  删除
user1	10.148.136.18	普通账号	不在线	编辑  删除
server1	10.148.158.233	服务器账号	不在线	编辑  删除

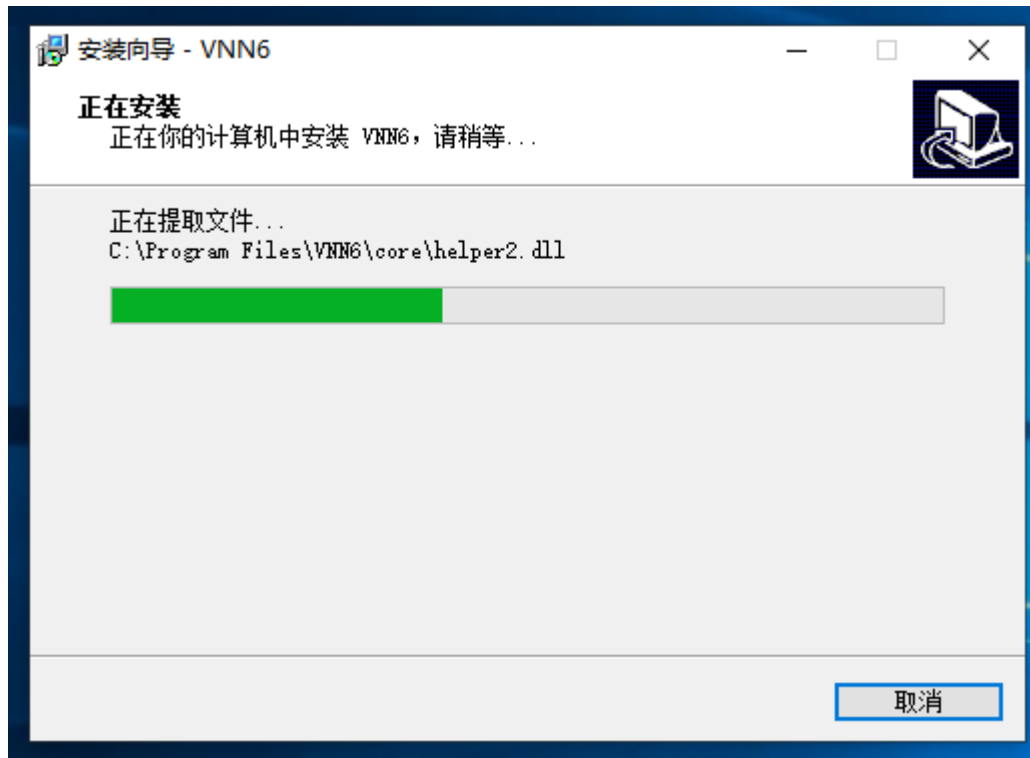
以上就是注册部分以及 VNN6 管理平台的介绍，下面开始安装 VNN6 软件。

## 二、安装

您可以在我们的网站 <http://www.vnn.cn>（或 <http://www.bizvnn.cn>），点击网站上的软件下载，下载 VNN6，即可看到 VNN6 的下载链接，下载回来后解压，双击即可看到安装界面，点击下一步即可继续：



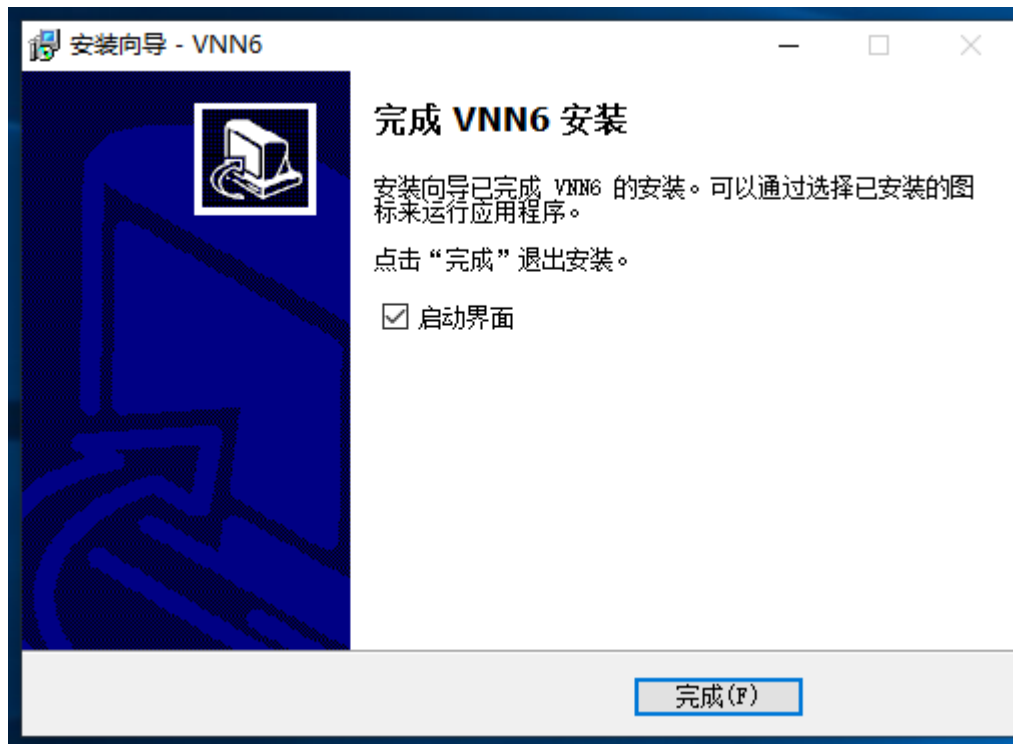
点击下一步后，VNN6 会自动安装。



如果您遇到如下图所示设备安装提醒，请点击安装按钮即可。



完成安装后，即可看到以下界面，点击完成按钮即可。



如果您不慎关闭了控制台界面，您可以在开始菜单，程序或所有程序，VNN6 目录中找到控制台。

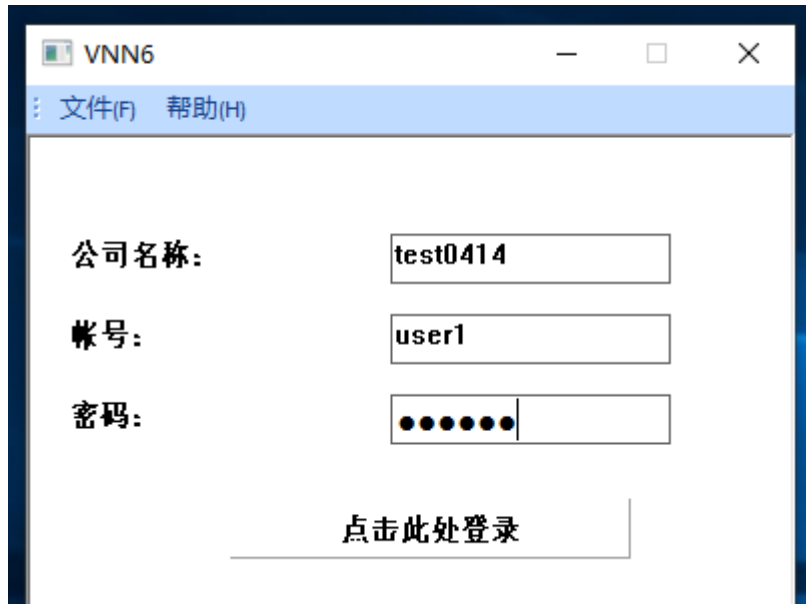
备注：如果您使用 360 或者 QQ 电脑管家等安全软件，如果在安装过程中弹出是否允许安装或开机启动或类似的提示，请点击允许，避免安装失败。

VNN6 软件只有客户端，通过账号类型（服务器账号、普通账号）进行划分。默认情况，server1 账号为服务器账号，user1 为普通账号。

### 三、登陆

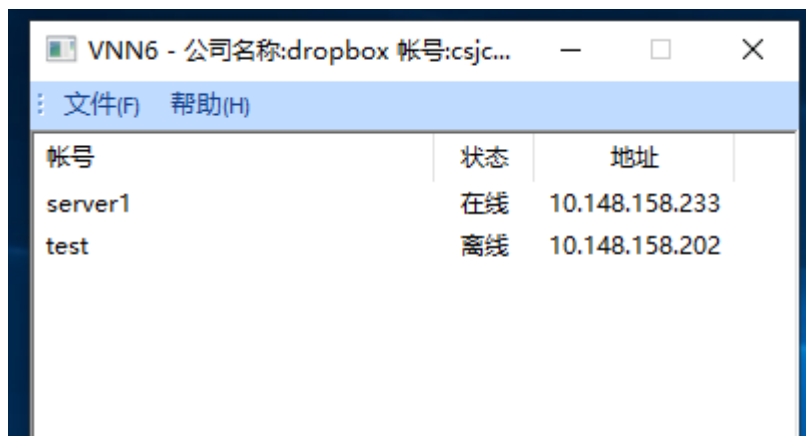
VNN6 分两个部分，后台服务和前台界面，VNN6 的控制台仅作为登陆、查看等当前计算机的 VNN 管理操作，在登陆完成后即可关闭控制台界面，每次开机 VNN 均会自动登陆。

在打开登陆界面后，即可看到 VNN6 登陆界面，输入刚才您所创建好的账号，点击下方的“点击此处登陆”按钮即可：



备注：服务器账号在您的服务器（主机）上登陆，普通账号在您的客户端（分机）登陆，请不要同时在两台计算机上登陆同一个账号，不然最后一个登陆的会把前面登陆的给挤下线。

登陆成功后，您可以看到如下图所示的界面，界面上将会在窗口标题处显示您所登陆的账号，下面的列表将会显示您组内的成员账号，状态为“在线”的意味着对方计算机开机并且登陆了 VNN，“离线”则意味着对方计算机可能没开机或者没接入互联网。



以上就完成了登陆的过程，下面我们将举例说明一些常见用途和案例。

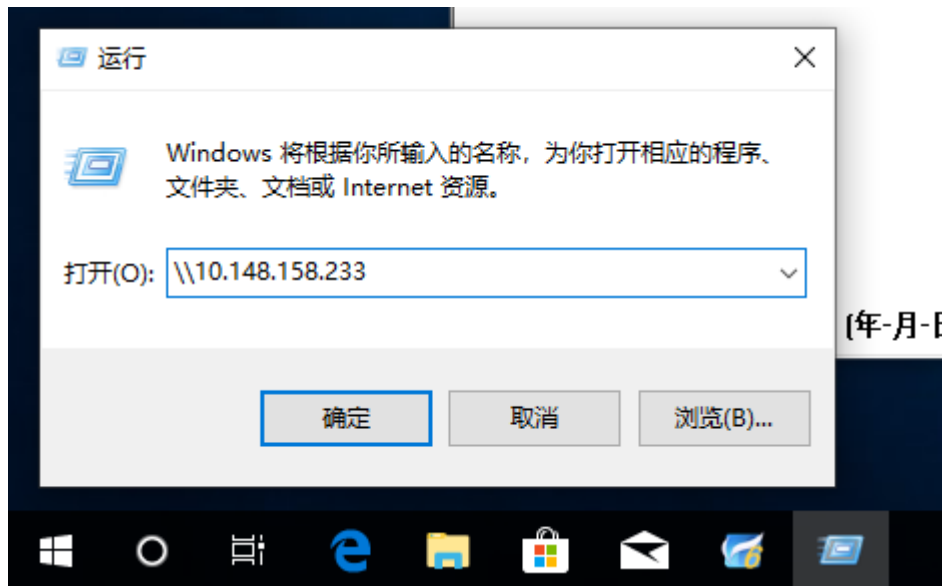


#### 四、应用

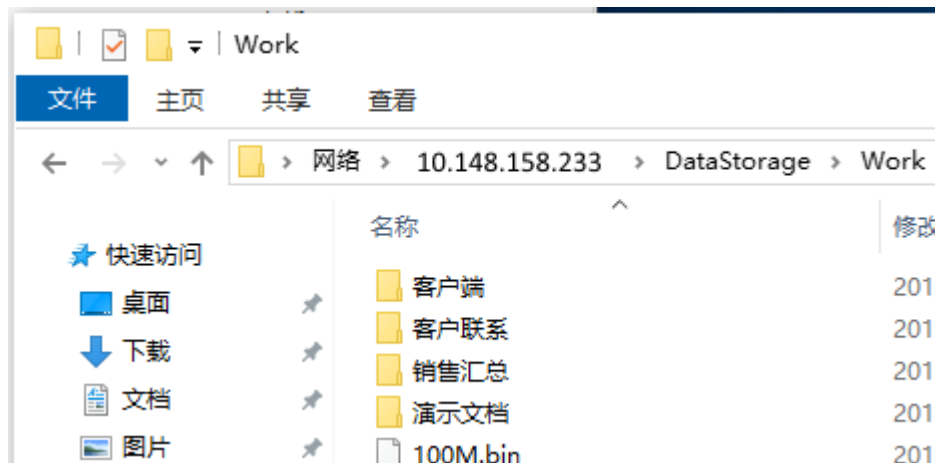
VNN6 的应用范围非常广，在局域网中能使用的应用或访问方式，绝大部分都可以在 VNN 中实现。本例中，我们使用 Windows 文件共享和远程桌面这两个功能作为举例。

##### 4.1、Windows 文件共享

在双方计算机上安装并且登陆 VNN 后，只需要按下键盘上的 Win（Windows 徽标键）+R，在调出的运行对话框中输入：\\10.148.xxx.xxx（此处为举例，您需要将 10.148.xxx.xxx 替换为 VNN 界面中显示的对方的 VNN IP 地址）。



在按下确定或回车后即可进行访问：

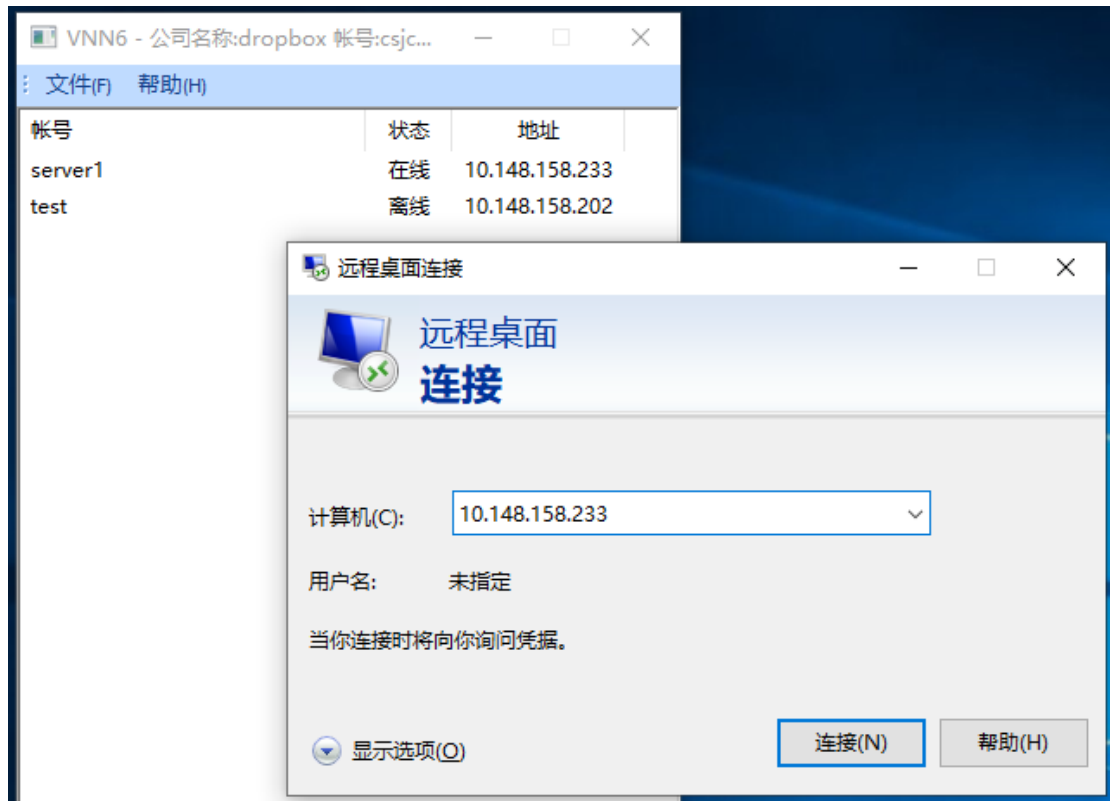


备注：如果出现要求输入用户名和密码的对话框，请输入对方计算机的 Windows 的用户名和密码。如果没有密码，则必须要在服务器（主机）上设置一个，Windows 默认不允许空密码访问，这是 Windows 的安全机制。

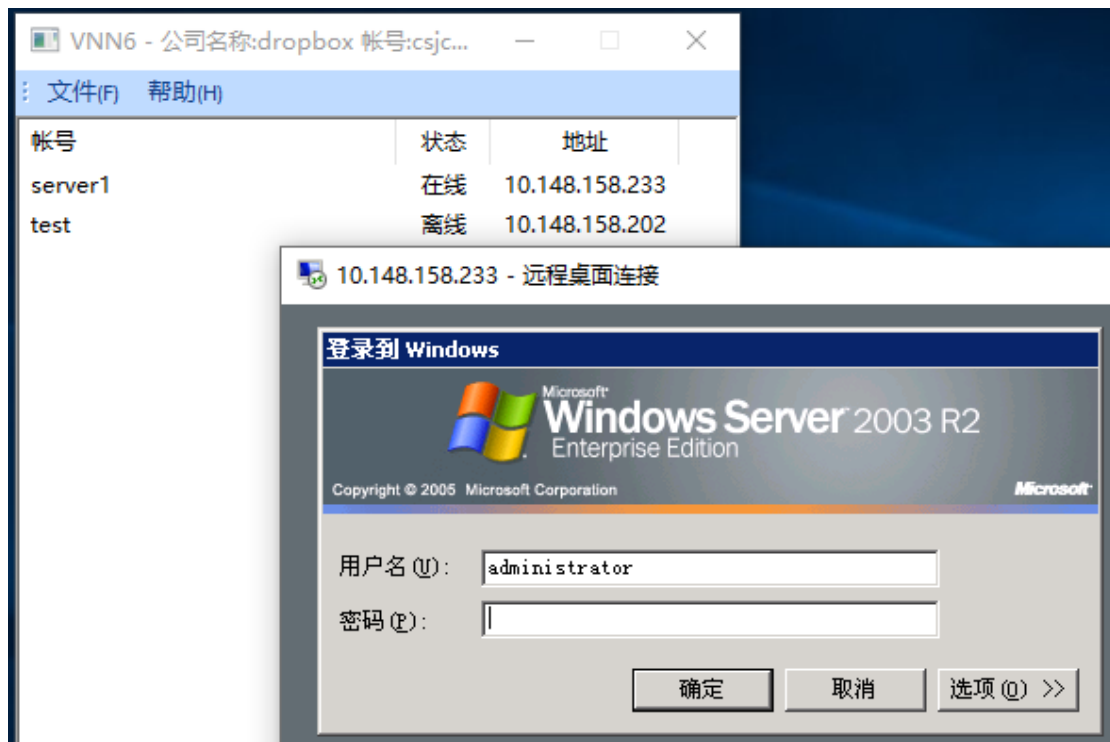
同时，被访问的计算机需要先设置了 Windows 文件共享才能被远程访问，如果没有设置 Windows 文件共享，则可能会看到一个空白目录或者提示访问被拒绝。

#### 4.2、Windows 远程桌面

在双方计算机安装并且登陆 VNN 后，通过打开远程桌面连接客户端（位于开始菜单，程序或所有程序，Windows 附件（或附件）中），或按 Win+R 后输入 mstsc 并回车，并在计算机输入框中输入对方的 VNN IP 地址（此处为举例，您需要将下图中的 IP 地址替换为对方计算机上的 VNN 的 IP 地址，您可以在控制台中查看）：



确认无误后，点击链接按钮，即可访问对方计算机的远程桌面了：



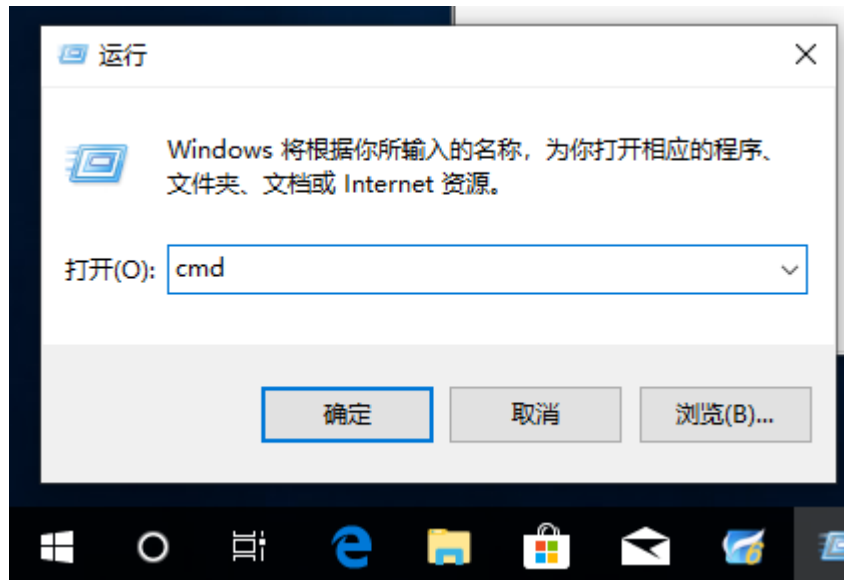
备注：被访问的计算机需要支持且启用了 Windows 远程桌面，若未启用，或存在网络防火墙阻止，则会提示无法连接到远程计算机。

以上为 VNN6 的两个样例，VNN 可以应用到其他更多地方，如数据库、OA 系统、ERP 软件等，本例中就不再赘述，如果您遇到任何使用方面的问题，欢迎您与我们联系：<http://www.vnn.cn>。

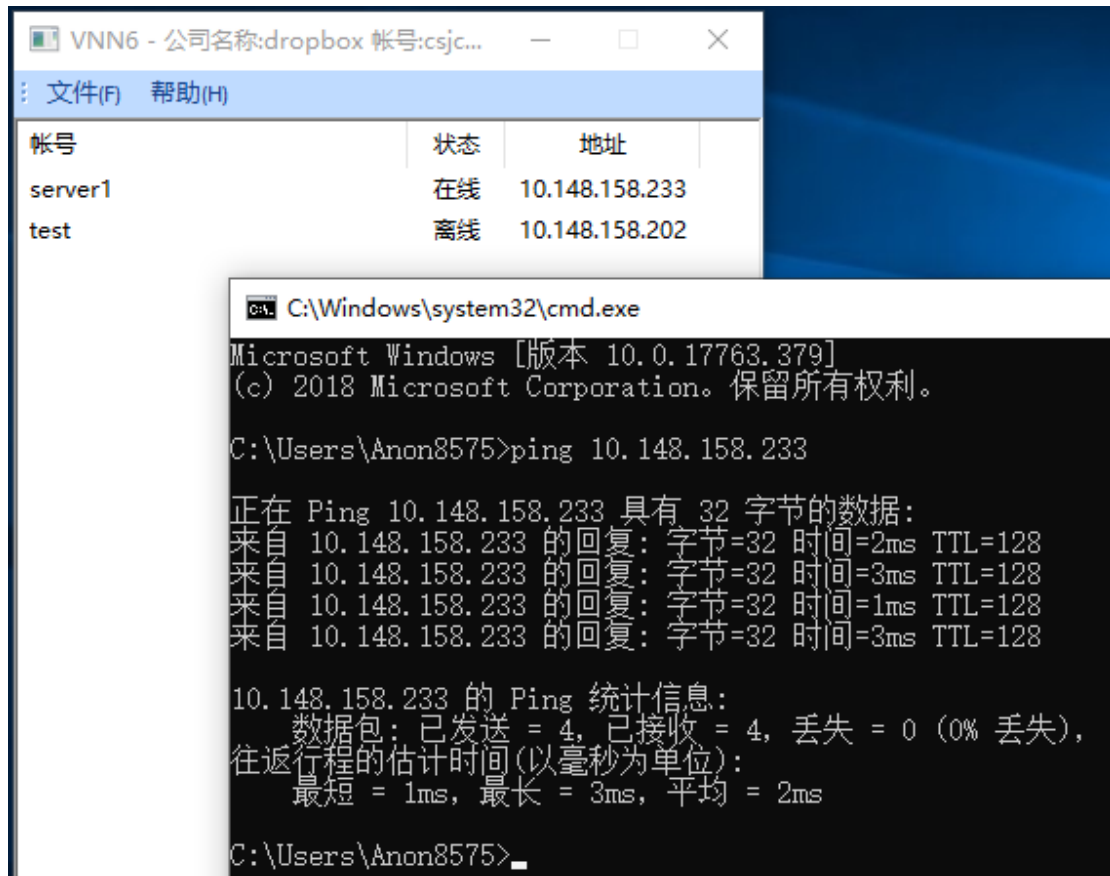
## 五、疑难解答

如果您在使用过程中遇到无法访问对方计算机的现象，可以通过使用 `ping` 命令测试到对方计算机的连通性。

通过按下键盘上的 `Win+R` ，输入 `cmd` 并回车：



然后输入：`ping 10.148.xxx.xxx`（此处为举例，您需要将 `10.148.xxx.xxx` 替换为对方计算机上的 VNN 的 IP 地址，您可以在控制台中查看。）并按下回车。



如上图所示，如果能正确的提示时间（或 time），则说明通信正常，请检查您所使用的软件是否配置正确（如被访问的计算机上的远程桌面服务是否开启），如果提示超时，则说明可能有网络防火墙阻碍了您的访问，比如操作系统自带的网络防火墙，或者对方计算机可能没开机或者没接入网络（VNN6 控制台上显示离线）。

如果您无法解决，欢迎您与我们联系，我们将有专业的技术人员帮您解决问题：  
<http://www.vnn.cn>。